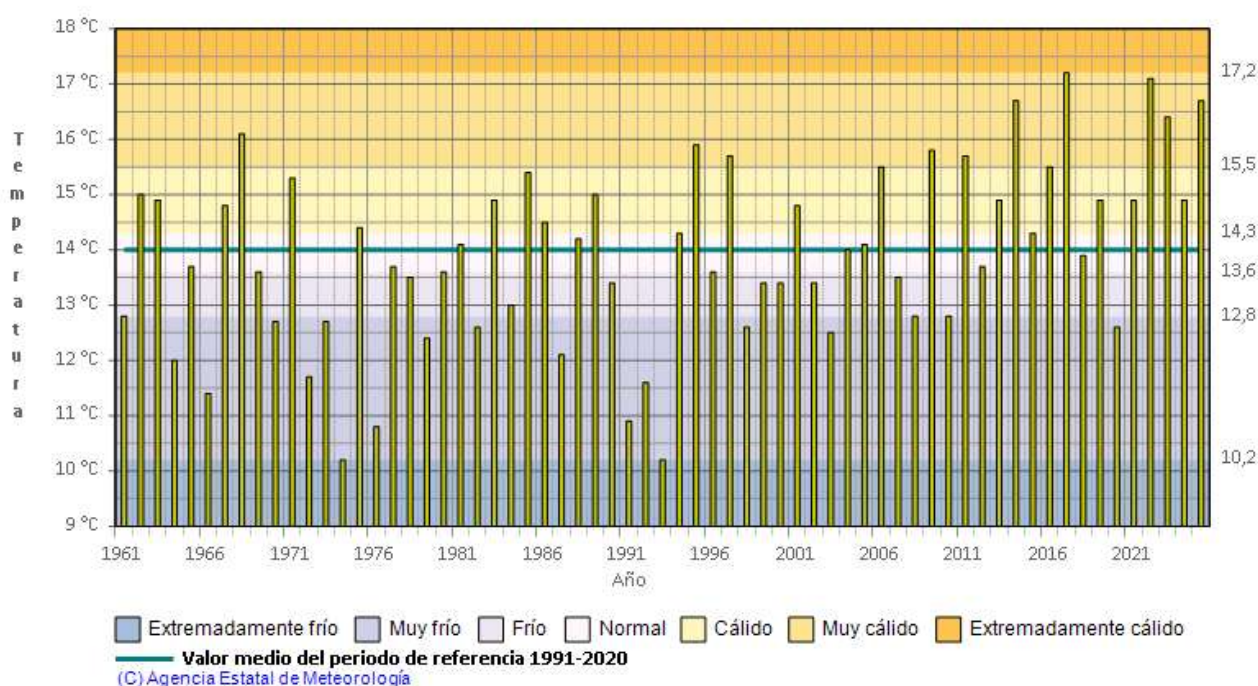


## OCTUBRE 2025 EN LA COMUNIDAD DE MADRID



Temperatura media. Octubre  
COMUNIDAD DE MADRID



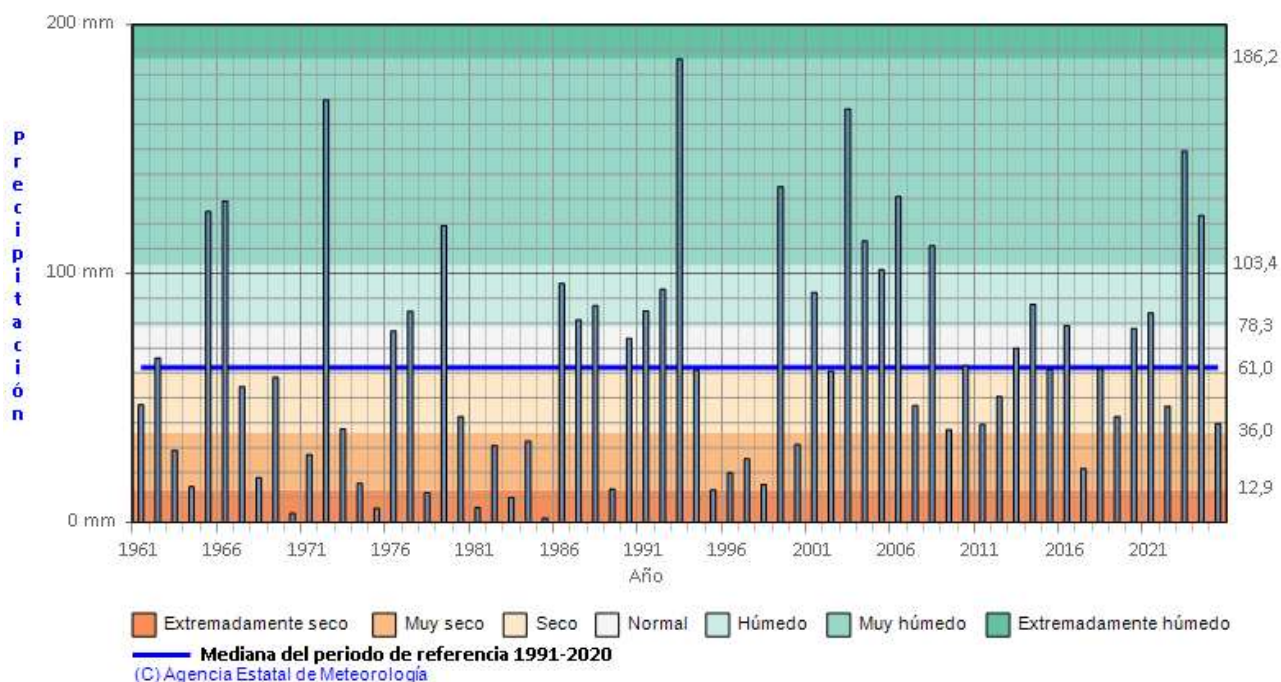
Este mes, las temperaturas medias han estado por encima de sus valores normales (periodo de referencia 1991 a 2020), resultando un mes de octubre **MUY CÁLIDO**, con una temperatura media en la Comunidad de Madrid de 16.7 °C, y una anomalía de la temperatura de 2.7 °C. La temperatura media de las máximas ha sido 22.7 °C, con una anomalía de 3.1 °C, han sido muy cálidas, y la temperatura media de las mínimas del mes de octubre, en la Comunidad de Madrid ha sido 10.6 °C, han tenido una anomalía de 2.1 °C, éstas últimas también han sido muy cálidas. Ha sido el tercer mes de octubre más cálido de la serie histórica. La temperatura más alta registrada en la Comunidad de Madrid en el mes de octubre, fue los 32.1 °C registrados en Pozuelo de Alarcón el día 4, y la temperatura mínima -2.8 °C registrados en Rascafría el día 27.

En el periodo que va de enero a octubre de 2025, ha sido en la comunidad de Madrid el segundo año más cálido desde 1961, después del año 2022.

## **TEMPERATURA EN OCTUBRE 2025**

ESTACIÓN	TEMPERATURA MEDIA MENSUAL (º C)	ANOMALÍA	CARÁCTER TÉRMICO
Colmenar Viejo	16.3	2.5	Muy cálido
Getafe	18.6	2.6	Muy cálido
Barajas	17.5	2.1	Muy cálido
Cuatro Vientos	18.4	2.7	Muy cálido
Navacerrada	10.4	2.6	Muy cálido
Torrejón de Ardoz	16.9	1.9	Muy cálido
Alcalá de Henares	17.4	2.3	Muy cálido
Alpedrete	16.9	2.5	Muy cálido
Buitrago de Lozoya	14.1	2.2	Muy cálido
Pozuelo de Alarcón	17.6	3.1	Extremadamente Cálido
Arganda del Rey	18.3	2.6	Extremadamente Cálido
Alto del León	11.9	2.5	Muy cálido
Somosierra	12.6	2.3	Muy cálido
Rascafría	13.3	2.3	Muy cálido
Rozas de Puerto Real	16.3	2.6	Muy cálido
Valdemorillo	17.4	2.9	Muy cálido
Aranjuez	18.2	2.6	Muy cálido

# Precipitación. Octubre COMUNIDAD DE MADRID

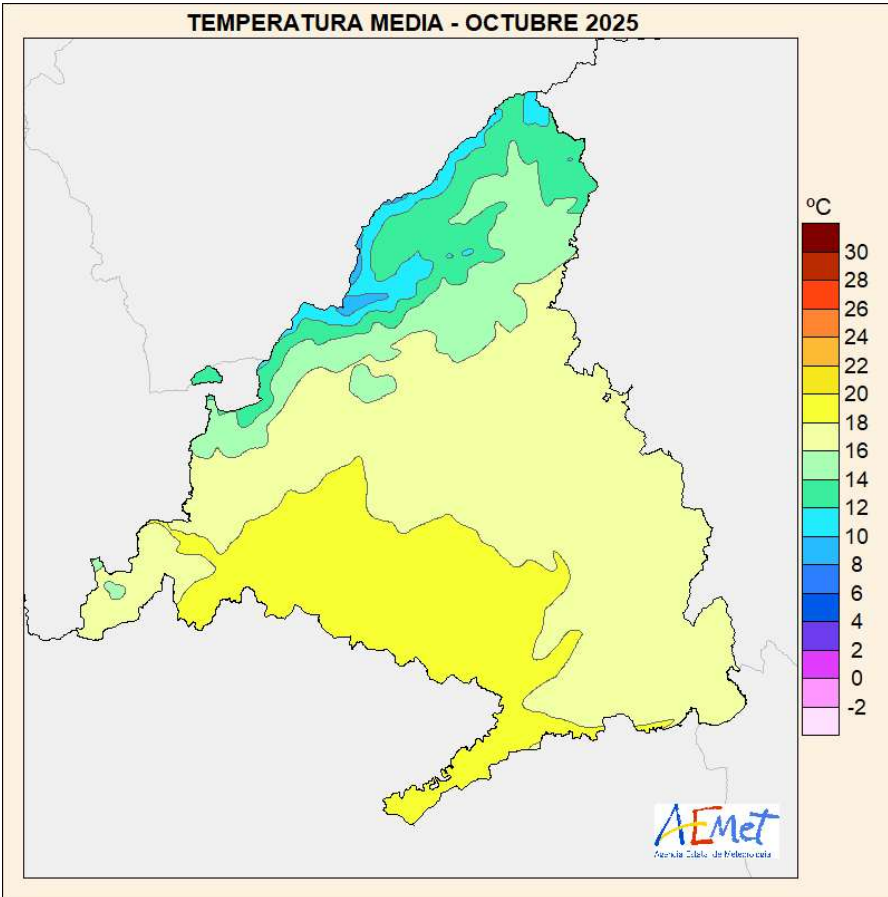
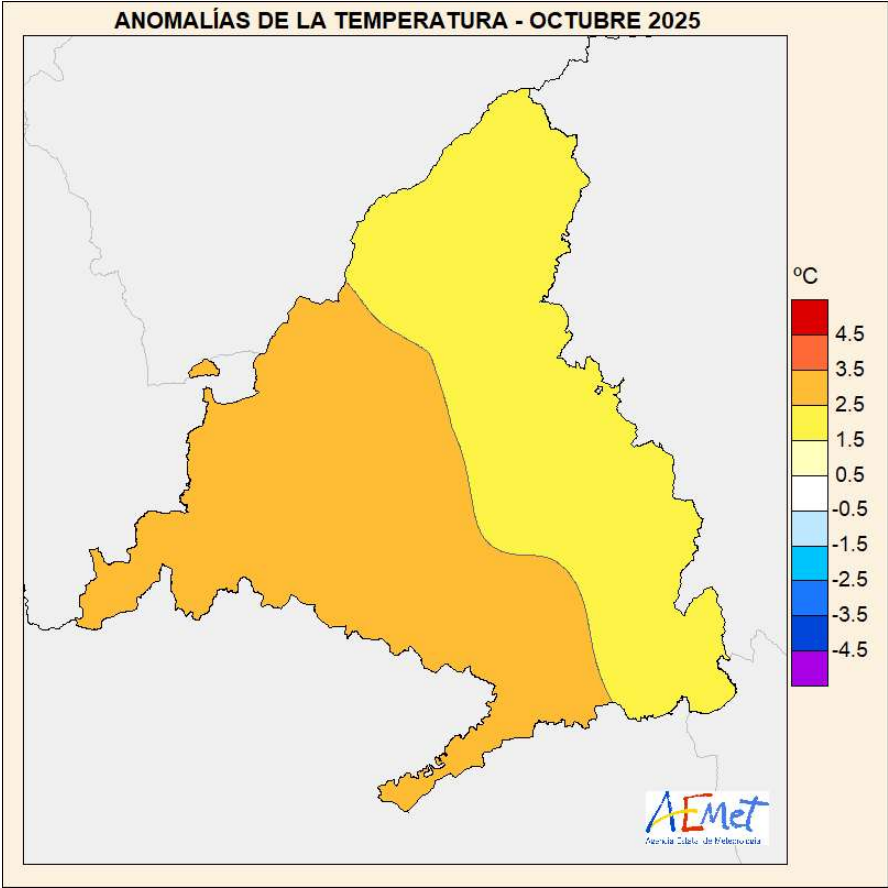


En lo relativo a las precipitaciones, octubre ha sido en su conjunto **SECO**, con una precipitación media en la Comunidad de Madrid de 39.6 l/m<sup>2</sup>, valor que representa un 55% de su valor de referencia (periodo 1991 a 2020). Las mayores precipitaciones diarias se registraron el día 24 de octubre, como los 27.8 l/m<sup>2</sup> de Somosierra, también el día 21 se registraron 21.2 l/m<sup>2</sup> en Rascafría.

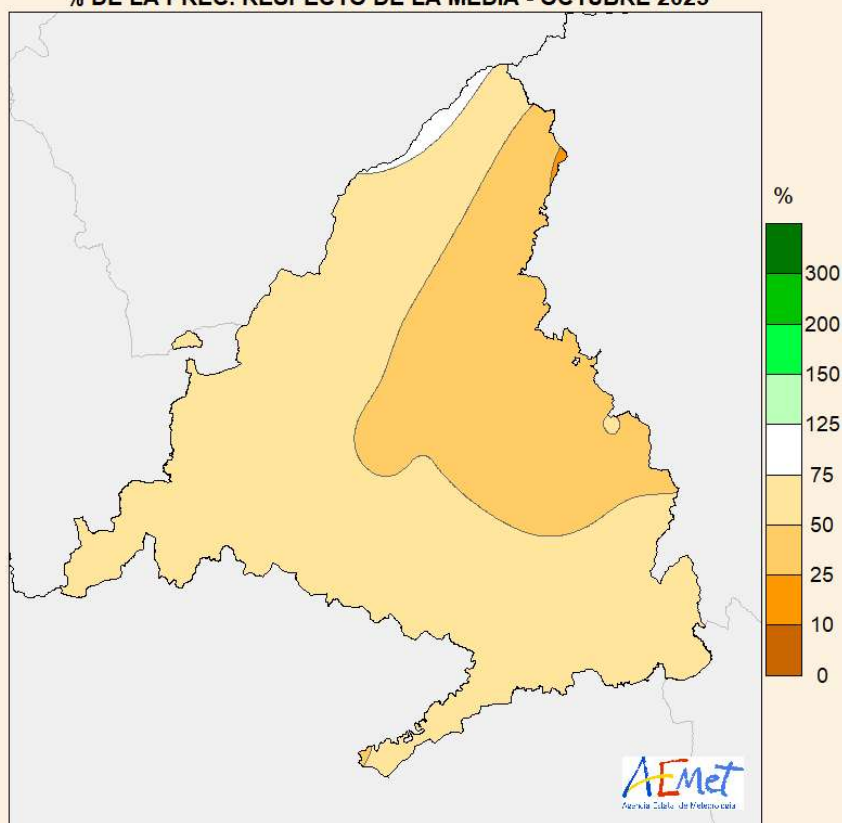
El día 23 de octubre la borrasca Benjamín, deja fuertes vientos en la Sierra de Madrid, como los 102 Km/hora registrados en Navacerrada, los 100 Km/hora registrados en el Alto los leones, y los 79 Km/hora registrados en Buitrago.

## PRECIPITACIÓN EN OCTUBRE 2025

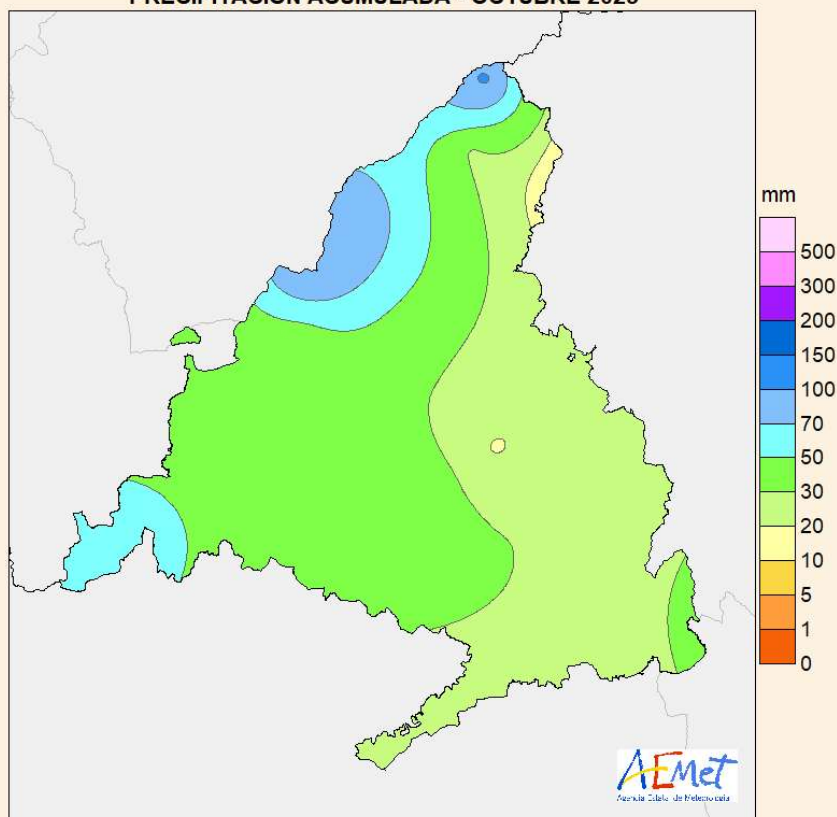
ESTACIÓN	PRECIPITACIÓN (l/m <sup>2</sup> )	CARÁCTER PLUVIOMÉTRICO
Colmenar Viejo	41.6	Seco
Getafe	36.2	Seco
Barajas	19.1	Muy seco
Cuatro Vientos	34.3	Seco
Navacerrada	101.4	Muy seco
Retiro	32.9	Seco
Torrejón de Ardoz	22.4	Muy seco



% DE LA PREC. RESPECTO DE LA MEDIA - OCTUBRE 2025



PRECIPITACIÓN ACUMULADA - OCTUBRE 2025



Los datos empleados para elaborar este avance climatológico son provisionales y están sujetos a una posterior validación"

Se utilizan como valores de referencia en la Comunidad de Madrid, los valores medios calculados con las rejillas mensuales y anuales para el territorio peninsular español, descritas en las notas técnicas 31 y 32 de AEMET (periodo de referencia: 1991-2020). Este cambio de metodología puede dar lugar a algunas diferencias con los resultados que se obtenían anteriormente.

Madrid 4 de Noviembre de 2025

Parque de El Retiro  
Paseo de Uruguay, 2  
28009-Madrid

©AEMET.: Autorizado el uso de la información y su reproducción citando AEMET como autora de la misma