

ENERO 2026 en la Región de Murcia

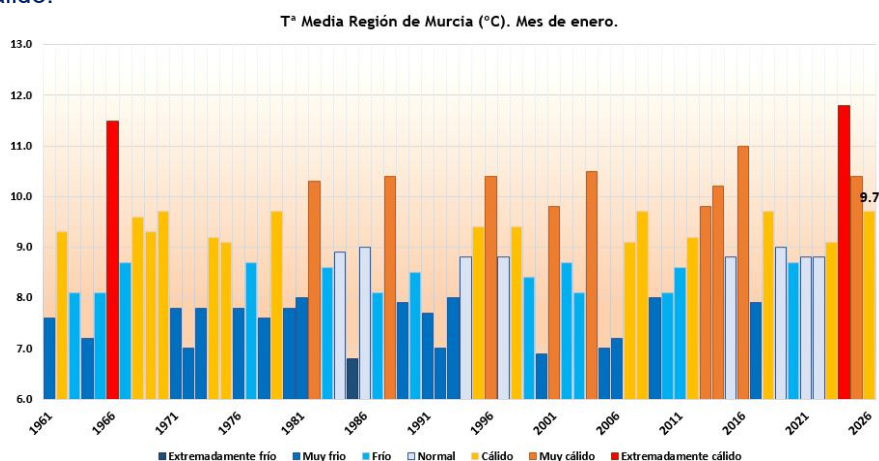
AVANCE CLIMATOLÓGICO MENSUAL

- Carácter térmico cálido, debido al comportamiento de las mínimas.
- Mes húmedo. El más húmedo de los últimos 5 años.
- Periodo del año hidrológico 2025-2026 muy húmedo.

Durante el mes de enero, bloqueos atmosféricos en el norte de Europa y la posición relativamente retirada hacia el sur del anticiclón de Azores indujeron circulación atlántica en latitudes más meridionales, con una secuencia de centros de bajas presiones que afectaron a la Región de Murcia, así como un periodo intermedio de altas presiones. Las precipitaciones fueron abundantes y las temperaturas, especialmente las mínimas se situaron por encima de los valores normales, debido al predominio de abundante nubosidad, flujo de componentes sur y oeste, así como advección de masas de aire subtropical incluyendo ríos atmosféricos. La Borrasca Francis afectaba al país entre los días 1 y 5, coincidiendo a partir del 4 con una entrada de viento del norte con advección fría, ocasionando en la Región desplome de temperaturas, rachas muy fuertes de viento y precipitaciones generalizadas, en forma de nieve en zonas altas del Noroeste, así como heladas, que también se observaron en el Altiplano. Entre los días 6 y 16 predominaron altas presiones con subidas de temperaturas aunque, como consecuencia del paso de borrascas más al norte, entre los días 7 y 10 se dieron rachas muy fuertes de oeste y noroeste. Entre los días 16 y 18 el paso de un frente atlántico ocasionó precipitaciones débiles, con descarga fría posfrontal los días siguientes, descenso térmico y heladas en general débiles en el Noroeste. Entre los días 20 y 25 la secuencia de la borrasca mediterránea Harry y el paso de un frente atlántico asociado a la borrasca Ingrid ocasionaron rachas muy fuertes y precipitaciones débiles, en forma de nieve en el Noroeste y heladas débiles. A partir del día 27 y hasta final de mes se mantuvo una secuencia de borrascas atlánticas de alto impacto: Joseph y Chandra situadas en el Atlántico Norte, seguidas de Kristin, que atravesó la Península rápidamente. Estas borrascas dejaron en la Región precipitaciones moderadas y persistentes, en forma de nieve en el Noroeste, rachas muy fuertes generalizadas, especialmente día 28, y temporal marítimo con olas entre 3 y 5 metros, disminuyendo la intensidad de todos estos fenómenos el día 31.

Temperaturas

La temperatura media mensual de enero en la Región de Murcia fue 9,7 grados Celsius (°C), con una anomalía de +0,9 °C con respecto a la temperatura media del periodo de referencia¹, y un carácter² termométrico cálido.

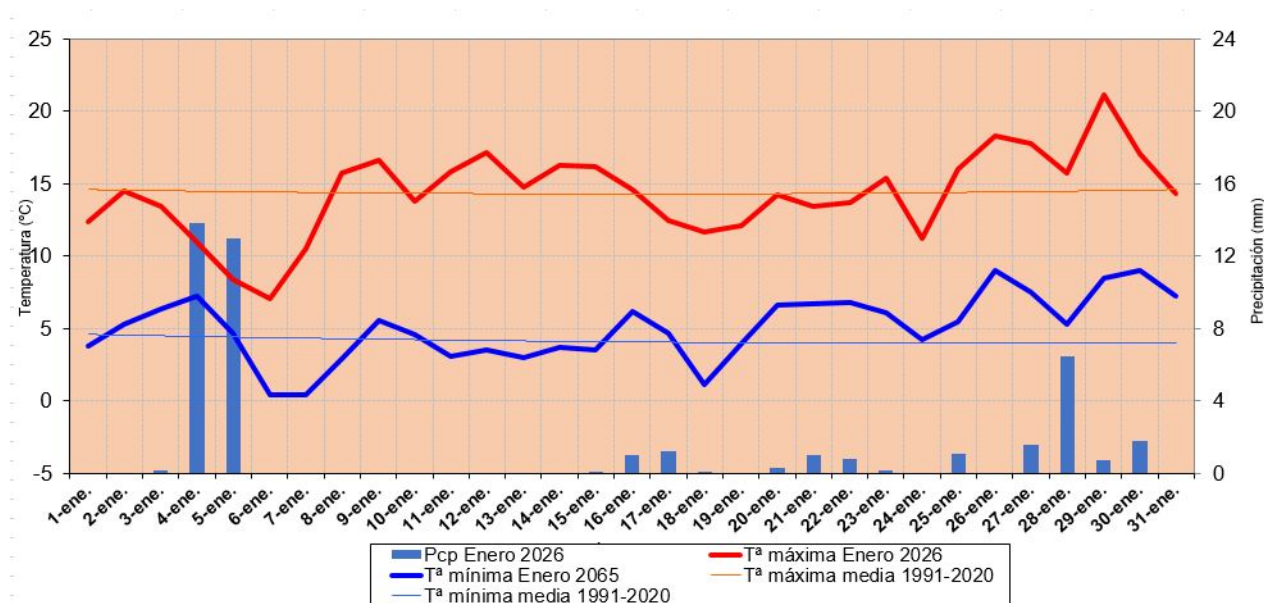


¹ El valor medio está referido al periodo de referencia 1991 a 2020.

² Carácter referido al periodo de referencia.

Al carácter cálido del mes contribuyeron en mayor medida las temperaturas mínimas, con una media de 5,1 °C y una anomalía de +1,5 °C. La media de las máximas fue 14,3 °C y una anomalía de +0,3 °C.

El día con la temperatura media³ regional más alta fue el día 29, y la más baja el día 6.



En la evolución de las temperaturas máximas destacó el episodio frío del 3 al 7, con una anomalía de -7,0 °C el día 6, y el episodio cálido del 25 hasta el 30, con una anomalía de +6,8 °C el día 29.

En las mínimas destacó el episodio frío del 6 al 8 de enero y las mínimas por encima de lo normal de la tercera decena del mes, con anomalías por encima de los 5 °C los días 26 y 30.

Las máximas más altas, en promedio, se observaron el día 29, siendo la máxima absoluta mensual 28,7 °C registrada en el Aeropuerto de Murcia este día. Las máximas más bajas, en promedio, se observaron el día 6, siendo la máxima más baja mensual 2,1 °C, registrada en Los Royos, Caravaca, ese mismo día.

Las temperaturas mínimas más altas, en promedio, se registraron los días 26 y 30, siendo la mínima más alta del mes 15,1 °C, registrada en Cartagena, el día 26. Las temperaturas mínimas más bajas, en promedio, se observaron los días 6 y 7, siendo la mínima absoluta mensual, -4,6 °C, se registró el día 7, en Los Royos, Caravaca.

Se dieron heladas débiles los días; 1, del 6 al 8, 11, 13, 15, del 17 al 19, y 24, y moderadas el día 7.

Precipitación

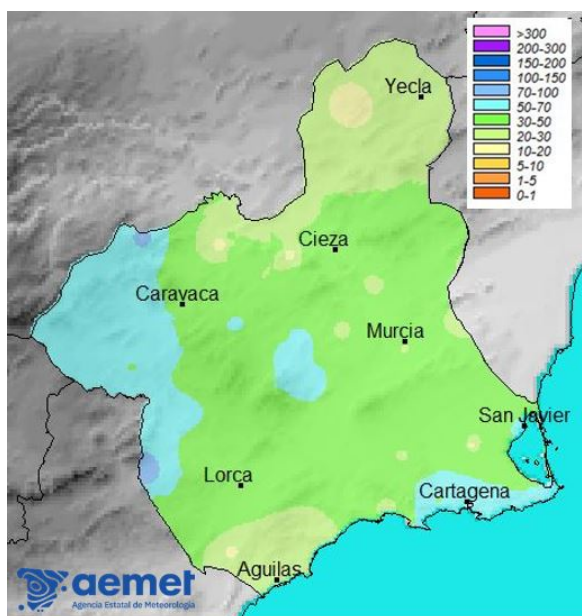
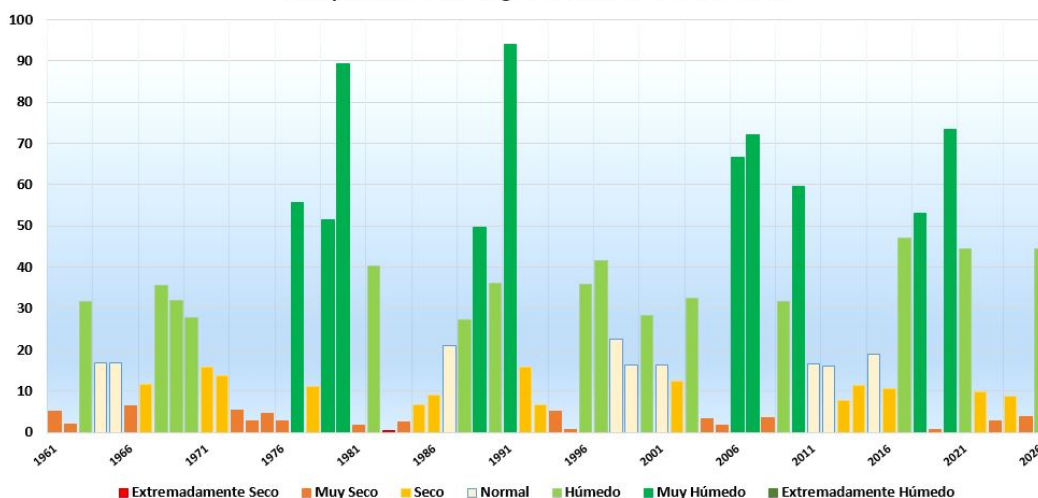
Durante este mes, la precipitación media en la Región de Murcia fue 44,4 litros por metro cuadrado (l/m²), que supone 2,7 veces el valor de la mediana⁴, y un carácter pluviométrico húmedo, siendo el más húmedo de los últimos 5 años.

³ La temperatura media es el promedio de la máxima y la mínima

⁴ La mediana representa el valor de la variable de posición central en un conjunto de datos ordenados.

Día pluviométrico: desde las 07 horas del día considerado hasta las 07 horas del día siguiente

Precipitación media Región de Murcia. Mes de enero.



Precipitación acumulada en enero de 2026 (l/m²)

Donde más precipitación se acumuló fue en la Comarca del Noroeste, en la zona de Sierra Espuña, y en el entorno de Cartagena y Mar Menor, con precipitaciones superiores a 50 l/m², siendo el máximo acumulado 74 l/m² en la estación de Benizar, Moratalla. Por el contrario, en varios puntos de la Región no se superaron los 20 l/m², principalmente en la comarca del Altiplano y entorno de Águilas.

Se registraron 5 episodios de precipitación, destacando por las cantidades acumuladas los de los días 4 y 5 y entre el 27 y 30.

- El primero los días 4 y 5, con precipitaciones generalizadas y persistentes, de intensidad débil a moderada, en el que se acumuló el 62% de la precipitación mensual, la precipitación máxima acumulada en el episodio en la red de estaciones automáticas de Aemet fue 42,9 l/m², en Tentegorra, Cartagena. Fueron en forma de nieve en la noche del 5 al 6, por encima de los 1200 metros, acumulándose 5 cm por encima de los 1500 metros, en Sierra Espuña.

- El segundo del 16 al 18, con precipitaciones en general débiles y dispersas.

- El tercero entre los días 20 y 25, en el que se registraron precipitaciones en general débiles, en forma de nieve, el día 22, por encima de los 1300 metros.

- Por último del 27 al 30, en este episodio se acumuló el 29 % de la precipitación mensual. La precipitación máxima acumulada en la red de estaciones automáticas de Aemet, 20,8 l/m², y la máxima precipitación diaria 17,0 l/m², se registraron en Los royos, Caravaca

Las máximas intensidades en la red de estaciones automáticas de Aemet fueron las siguientes: La máxima precipitación diaria, 36,0 l/m², se registró el día 5 en Tentegorra "Cartagena", la mayor acumulación en 1 hora, con 10,8 l/m², en Fuente Álamo, el día 4. Por último la precipitación máxima en 10 minutos, 2,8 l/m², el día 4 en Fuente Álamo y San Javier.

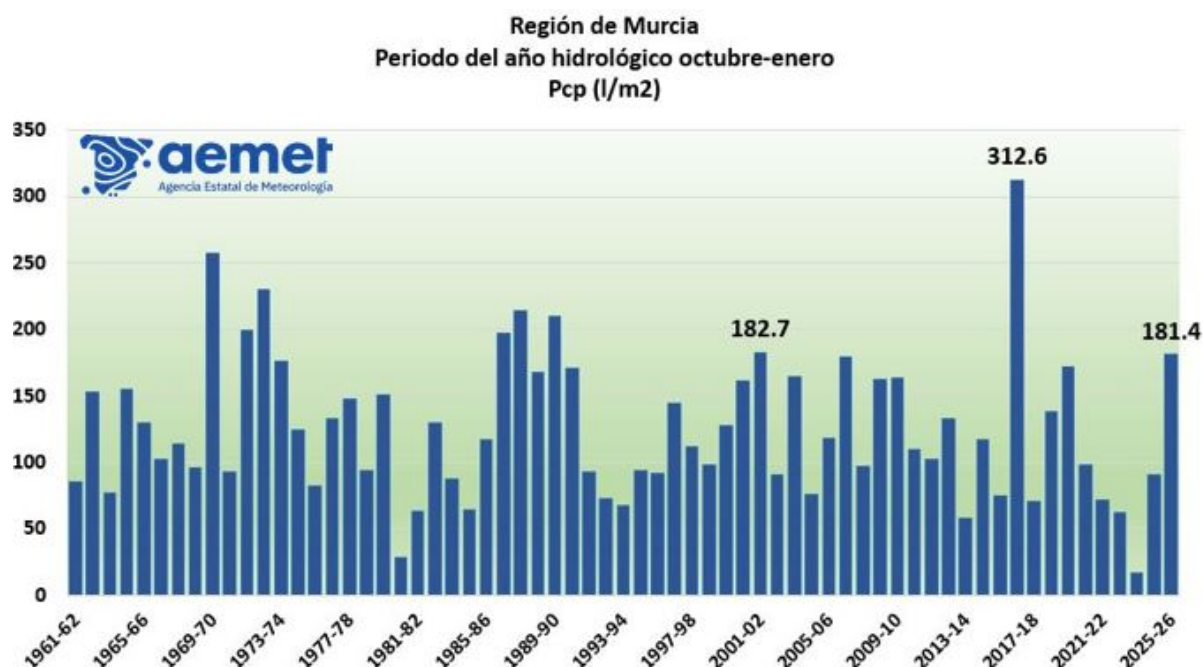
Día pluviométrico: desde las 07 horas del día considerado hasta las 07 horas del día siguiente

Durante este enero no se ha registrado en la Región ningún día de tormenta, hecho que no ocurría desde enero de 2022. Los valores medios de la serie 2000-2025 para un mes de enero son 2 días de tormenta y 45 descargas.

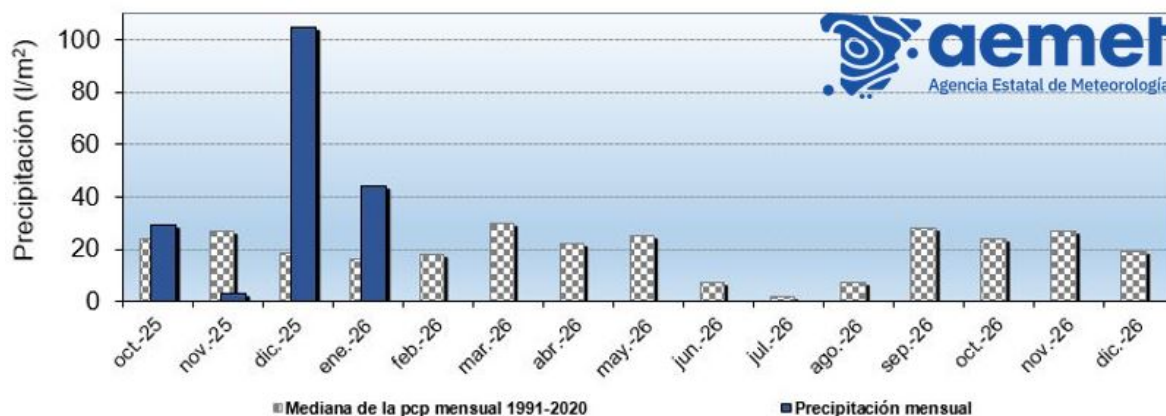
En el observatorio de Murcia no se ha observado ningún día de lluvia con depósito de barro.

AÑO HIDROLÓGICO (del 1 de octubre al 31 de enero de 2026)

Las precipitaciones desde el 1 de octubre al 31 de enero de 2026, 181,4 l/m², suponen el 146 % del valor normal para el mismo periodo, 65,8 l/m² y un carácter pluviométrico muy húmedo. Este periodo es el noveno más húmedo desde 1961, y el tercero más húmedo del siglo XXI, tan solo detrás de los años, 2016-2017 y 2001-2002.



El mes de octubre fue húmedo, noviembre extremadamente seco y diciembre y enero muy húmedos.



Precipitación media en la Región de Murcia en los meses de octubre y enero de 2026 (en azul), comparadas con la mediana de la serie histórica (en gris).

Día pluviométrico: desde las 07 horas del día considerado hasta las 07 horas del día siguiente



Viento

Durante el mes de enero se han registrado 16 días con vientos fuertes, resumidos en los siguientes episodios.

- Los días 4 y 5, que afectaron al litoral este, de dirección NE, registrándose una racha máxima de 63 km/h, en el observatorio de San Javier el día 5.
- Entre los días 7 y 9 de dirección oeste, y que afectaron a parte de la comarca del Altiplano y alto Guadalentín, registrándose una racha máxima de 75 km/h, el día 8, en Yecla, de dirección oeste.
- Del 21 al 26 predominando las direcciones suroeste, oeste y noroeste, y se alcanzaron 83 km/h de racha el día 21 en Las Salinas de Cabo de Palos de dirección suroeste y en Zarcilla de Ramos, el día 25 con la misma dirección.
- Por último el episodio más importante por su extensión e intensidad, del 27 al 31, principalmente los días 28 y 29, predominando las direcciones suroeste, oeste y noroeste y superándose los 90 km/h en varios puntos de la Región. Se registró la racha máxima mensual, 109 km/h, el día 29 en Zarcilla de Ramos (Lorca), de dirección oeste.

Día pluviométrico: desde las 07 horas del día considerado hasta las 07 horas del día siguiente